



Centrum Wsparcia Doradczego

PROJEKT STRATEGII ZINTEGROWANE INWESTYCJE TERYTORIALNE OBSZARU FUNKCJONALNEGO SŁAWNNA

Rada Partnerstwa, Grupa Robocza, Zespół Doradczy

28.04.2023 r., Sławno



Fundusze
Europejskie
Pomoc Techniczna



Rzeczpospolita
Polska



Ministerstwo Funduszy
i Polityki Regionalnej

Unia Europejska
Fundusz Spójności



FUNDACJA
FUNDUSZ
WSPÓŁPRACY



ZWIĄZEK
MIAST
POLSKICH

AGENDA

1. Harmonogram realizacji projektu CWD Plus;
2. Projekt Strategii ZIT OF Sławna:
 - Prezentacja Projektu Strategii ZIT OF Sławna;
 - Omówienie uwag zgłoszonych do projektu Strategii ZIT OF Sławna przez Partnerów i członków Zespołu Doradczego
 - Przyjęcie przez Radę Partnerstwa projektu Strategii ZIT OF Sławna.



HARMONOGRAM PROJEKTU CWD PLUS

Projekt CWD Plus																	
		2022										2023					
etapy	produkty	IV	V	VI	VII	VIII	IX	X	XI	XII	I	II	III	IV	V	VI	
etap 1	nawiązanie współpracy, plan pracy		■														
etap 2	diagnoza sytuacji społ.-gosp.-przestrz.			■	■	■	■	■									
etap 3	strategia terytorialna pakiet projektów								■	■	■	■	■	■			
etap 4	wdrażanie strategii														■	■	



PROJEKT STRATEGII ZIT OF SŁAWNA

1. Wstęp

1.1. Wprowadzenie

2. Synteza diagnozy, analiza uwarunkowań i powiązań strategicznych

2.1. Analiza zdiagnozowanych uwarunkowań rozwojowych

2.2. Analiza powiązań gospodarczych, społecznych i środowiskowych

3. Cele partnerstwa i ich operacjonalizacja

3.1. Cele strategii Partnerstwa

3.2. Działania i kierunki podejmowane dla osiągnięcia celów strategicznych

3.3. Rezultaty strategiczne

4. Wymiar przestrzenny w strategii rozwoju obszaru partnerstwa

4.1. Model struktury funkcjonalno-przestrzennej obszaru partnerstwa

4.2. Ustalenia i rekomendacje w zakresie polityki przestrzennej

4.3. Obszary strategicznej interwencji określone w Strategii Rozwoju Województwa Zachodniopomorskiego do 2030 r.

4.4. Obszary strategicznej interwencji kluczowe dla gmin partnerstwa OF Sławna, zakładane działania i rekomendacje

5. Projekty

5.1. Proces identyfikacji i wyboru projektów

5.2. Lista projektów

5.3. Powiązanie pomiędzy projektami (wiązki projektów)

5.4. Produkty i rezultaty poszczególnych projektów oraz ich wskaźniki

6. Wdrażanie: warunki i procedury obowiązujące w realizacji strategii

6.1. Zarządzanie wdrażaniem strategii

6.2. Monitorowanie i ocena wdrażania

7. Opis procesu zaangażowania partnerów społeczno-gospodarczych

7.1. Partycypacja społeczna na etapie przygotowywania strategii

7.2. Partycypacja społeczna na etapie realizacji strategii i oceny jej efektów

8. Źródła finansowania



CELE PROJEKTU STRATEGII ZIT OF SŁAWNA

Cel nadrzędny

Naszą MISJĄ jest:

- partnerska współpraca na rzecz poprawy jakości życia naszych mieszkańców,
- stwarzanie atrakcyjnych warunków pobytu dla przyjezdnych z wykorzystaniem największych potencjałów obszaru oraz poprzez niwelowanie kluczowych deficytów.



Cel główny

WIZJA: OF SŁAWNA w 2030+ jest miejscem:

- rozwijającym się w oparciu o zintegrowaną społeczność, zasoby naturalne i kulturowe oraz przyjazne warunki prowadzenia przedsiębiorczości,
- atrakcyjnym do życia, cechującym się czystym środowiskiem naturalnym, dobrze rozwiniętym dostępem do wysokiej jakości usług i infrastruktury oraz bogatą ofertą turystyczną bazującą na unikatowych zasobach lokalnych.



CS1. Atrakcyjne miejsce do życia blisko natury - zintegrowana społeczność żyjąca w estetycznej i w zrównoważony sposób zagospodarowanej przestrzeni publicznej, z dostępnymi usługami poprawiającymi jakość życia

D1.1. Funkcjonalna przestrzeń - zwiększenie estetyki i funkcjonalności przestrzeni publicznych (z poszanowaniem środowiska naturalnego i potrzeb mieszkańców):

- ukierunkowanie gospodarki przestrzennej na wzmocnienia ochrony terenów cennych przyrodniczo oraz elementów dziedzictwa kulturowego związanych z zachowaniem układów urbanistycznych i ruralistycznych, zabytków, poprawy funkcjonalności i promowania estetycznych rozwiązań
- nadanie atrakcyjnych funkcji i form niewykorzystanym przestrzeniom publicznym
- rewitalizacja zdegradowanych przestrzeni zurbanizowanych

D1.2. Dostępne i wysokiej jakości usługi wspierające jakość życia mieszkańców:

- rozbudowanie oferty i wyposażenia placówek edukacji podstawowej ułatwiających nabycie kompetencji przyszłości
- wsparcie psychologiczne i pedagogiczne dla uczniów
- podnoszenie kompetencji zawodowych przez nauczycieli
- intensyfikacja działań na rzecz aktywizacji społeczno-zawodowej, w szczególności osób zagrożonych marginalizacją
- zwiększenie dostępności usług wsparcia dla osób narażonych na wykluczenie społeczne
- integracja z osobami z Ukrainy
- poszerzanie oferty usług społecznych, ze szczególnym uwzględnieniem form zdeinstytucjonalizowanych
- poszerzanie zestawu e-usług publicznych i rynkowych
- stworzenie warunków do podnoszenia kompetencji kadr świadczących usługi w społeczności lokalnej oraz administracji samorządowej wzmacniających zdolność instytucjonalną
- wzmocnienie warunków strukturalnych do efektywnego zarządzania przez JST rozwojem ukierunkowanym terytorialnie

D1.3. Rozwój infrastruktury na potrzeby dostępnych i wysokiej jakości usług publicznych wspierających jakość życia mieszkańców:

- budowa, rozbudowa i modernizacja wraz z wyposażeniem instytucji kultury
- budowa, rozbudowa i modernizacja infrastruktury rekreacyjnej
- rozwój infrastruktury technicznej, w szczególności wodnej i kanalizacyjnej, ciepłowniczej
- rozbudowa, przebudowa i modernizacja infrastruktury telekomunikacyjnej zwiększającej dostępność do e-usług (sieć światłowodowa, informatyczna w budynkach JST i im podległych)
- poprawa bezpieczeństwa na drogach

D1.4. Stworzenie podstaw polityki mieszkaniowej i budownictwa zrównoważonego



CS2. Zielona transformacja - czyste środowisko, dostępność transportowa i bezpieczeństwo energetyczne oparte na OZE

D2.1. Ochrona przyrody i zachowanie bioróżnorodności jako najcenniejszych walorów obszaru partnerstwa:

- ochrona cennych przyrodniczo terenów, siedlisk i gatunków, korytarzy ekologicznych, brzegu morskiego
- ochrona krajobrazu w strefach silnej antropopresji
- współpraca różnych podmiotów w zakresie kreowania wizerunku powiatu dbającego o środowisko przyrodnicze

D2.2. Zwiększenie efektywności energetycznej oddziałującej na redukcję emisji gazów cieplarnianych i poprawę jakości powietrza:

- wymiana źródeł ciepła z priorytetowym wykorzystaniem OZE
- termomodernizacja budynków publicznych i mieszkalnych wielorodzinnych umożliwiająca poprawę efektywności energetycznej
- wymiana, modernizacja systemów ciepłowniczych w budynkach publicznych i mieszkalnych

D2.3. Poprawa bezpieczeństwa energetycznego - ukierunkowana na niezależność energetyczną:

- dynamizacja działań w obszarze oszczędzania energii w sektorze publicznym, prywatnym i obywatelskim
- zwiększenie udziału OZE w produkcji energii i budowanie magazynów energii
- udział społeczności lokalnej w konsumpcji produkowanej zielonej energii (wspólnoty energetyczne)

D2.4. Adaptacja do zmian klimatu - podniesienie poziomu ochrony przed skutkami zmian klimatu i zagrożeń naturalnych:

- zwiększanie retencjonowania wód i promowanie działań w tym zakresie (w tym w celu zapobiegania powodziom i suszy)
- powiększanie i uatrakcyjnianie obszarów zielonych na obszarach zurbanizowanych
- inwestowanie i wspieranie inicjatyw w zakresie zielono-niebieskiej infrastruktury

D2.5. Stworzenie spójnego, zrównoważonego i przyjaznego użytkownikom systemu transportowego na OF i poprawa skomunikowania z otoczeniem:

- budowa, rozbudowa, modernizacja infrastruktury poprawiającej powiązania transportowe na obszarze partnerstwa (drogowej, kolejowej - zabezpieczenie terenów i lobbying na rzecz regionalnych i krajowych inwestycji kolejowych m.in. rozbudowy linii kolejowej nr 418 Sławno - Darłowo z wydłużeniem do Darłówka i dalszego przedłużenia i połączenia się z linią 202 na wysokości miejscowości Wiekowo)
- rozwój elektromobilności
- usprawnienie organizacji publicznego transportu zbiorowego (w tym dostosowanie rozkładu jazdy autobusów, busów, rozmieszczenia przystanków, go transport na żądanie, systemy biletowe)
- budowa, rozbudowa, modernizacja infrastruktury wspierającej zrównoważoną mobilność miejską (drogi rowerowe, ciągi piesze, przekształcenie dworców autobusowo-kolejowych w centra przesiadkowe w Darłowie i Sławnie itp.)
- inwestycje w niskoemisyjny tabor komunikacji zbiorowej
- promowanie rozwoju intermodalnego transportu

D2.6. Edukacja wzmacniająca świadomość mieszkańców OF w zakresie zrównoważonego rozwoju:

- podejmowanie i wspieranie działań edukacyjnych w zakresie odpowiedzialnego rozwoju
- rozwój kompetencji mieszkańców w zakresie zielonych umiejętności wspierających gospodarkę niskoemisyjną, w obiegu zamkniętym

CS3. Konkurencyjna gospodarka - dobrze rozwijająca się różnorodna, konkurencyjna, perspektywiczna działalność gospodarcza, wykorzystująca w sposób zrównoważony lokalne zasoby przyrodnicze, kulturowe, ludzkie i infrastrukturalne

D3.1. Stymulowanie rozwoju lokalnej przedsiębiorczości:

- wyznaczenie profilu i specjalizacji w zakresie edukacji ponadpodstawowej i dostosowanie oferty edukacyjnej do potrzeb lokalnego rynku pracy (włączenie przedsiębiorców do systemu edukacji)
- rozwój infrastruktury edukacji zawodowej i ustawicznej
- zwiększenie użyteczności zawodowej mieszkańców poprzez kursy, przekwalifikowania, studia podyplomowe
- wsparcie srebrnej gospodarki
- wsparcie dla nowopowstających przedsiębiorstw

D3.2. Polityka proinwestycyjna - poprawa atrakcyjności inwestycyjnej obszaru na rzecz wzrostu potencjału zatrudnienia, w tym wspólna oferta inwestycyjna:

- identyfikacja terenów o potencjale gospodarczym wraz z analizą dostępności i atrakcyjności tych terenów
- wsparcie w procesie przygotowania (aspekty formalne) i uzbrajania terenów inwestycyjnych
- wspólna profesjonalizowana obsługa inwestorów (w tym usprawnienie działań administracyjnych w zakresie obsługi inwestorów)
- prowadzenie wspólnej promocji gospodarczej

D3.3. Wzmacnianie profilu gospodarczego obszaru - rozwój sektorów kluczowych i nowych branż, promowanie lokalnych specjalizacji oraz powiązań między nimi, w szczególności w zakresie usług portowych i transportowo-logistycznych, przemysłu drzewnego, przetwórstwa rolno-spożywczego, sektora OZE:

- aktywizacja współpracy między JST i podmiotami gospodarczymi, edukacyjnymi itp., inicjowanie działań zmierzających do zrzeszania i sieciowania przedsiębiorstw z OF, integracja środowisk gospodarczych
- tworzenie warunków ułatwiających przedsiębiorcom kontakty regionalne i międzynarodowe
- utworzenie platformy sprzedaży lokalnych produktów (przemysłowych i rolno-spożywczych)



CS4. Zrównoważona i jakościowo atrakcyjna turystyka oparta na poszanowaniu dziedzictwa kulturowego i przyrodniczego - spójnie zdefiniowany obszar funkcjonalny na mapie turystycznej województwa zachodniopomorskiego z rozwiniętą infrastrukturą i produktami skierowanymi do turystów krajowych i zagranicznych

D4.1 Tworzenie i rozwój zintegrowanych produktów turystycznych wyznaczających markę turystyczną:

- turystyka wodna
- turystyka aktywna: rowerowa, ekstremalna
- turystyka wypoczynkowa: aktywny relaks, dla ciała i ducha, uzdrowskowa, karawaning
- turystyka przyrodnicza i edukacyjna
- turystyka kulturowa
- turystyka kulinarna
- turystyka slow/etniczna, agroturystyka
- turystyka konferencyjno-szkoleniowa

D4.2. Rozwój infrastruktury turystycznej na OF:

- budowa i modernizacja infrastruktury związanej z dziedzictwem historyczno-kulturowym na rzecz wzmocnienia potencjału turystycznego
- budowa i modernizacja infrastruktury sportowo-rekreacyjnej na rzecz wzmocnienia potencjału turystycznego
- rozwój bazy noclegowej i gastronomicznej jako czynników wzmocniających potencjał turystyczny

D4.3. Profesjonalizacja kadr w sektorze turystycznym:

- współczesne trendy w turystyce, w szczególności w agroturystyce i turystyce wiejskiej
- stworzenie systemu doskonalenia kompetencji branżowych
- zarządzanie zasobami ludzkimi w turystyce, samozatrudnienie i zatrudnienie pracowników, rozwój kompetencji wspierających tworzenie pozarolniczych miejsc pracy, aktywizacja mieszkańców w zakresie obsługi ruchu turystycznego
- narzędzia promocji obiektów agroturystyki i turystyki wiejskiej, online marketing, portale rezerwacyjne, tworzenie oferty, kreowanie wizerunku

D4.4. Partnerstwo na rzecz turystyki i efektywna komunikacja marketingowa stanowiąca podstawę kreowania pozytywnego wizerunku turystycznego OF Sławna:

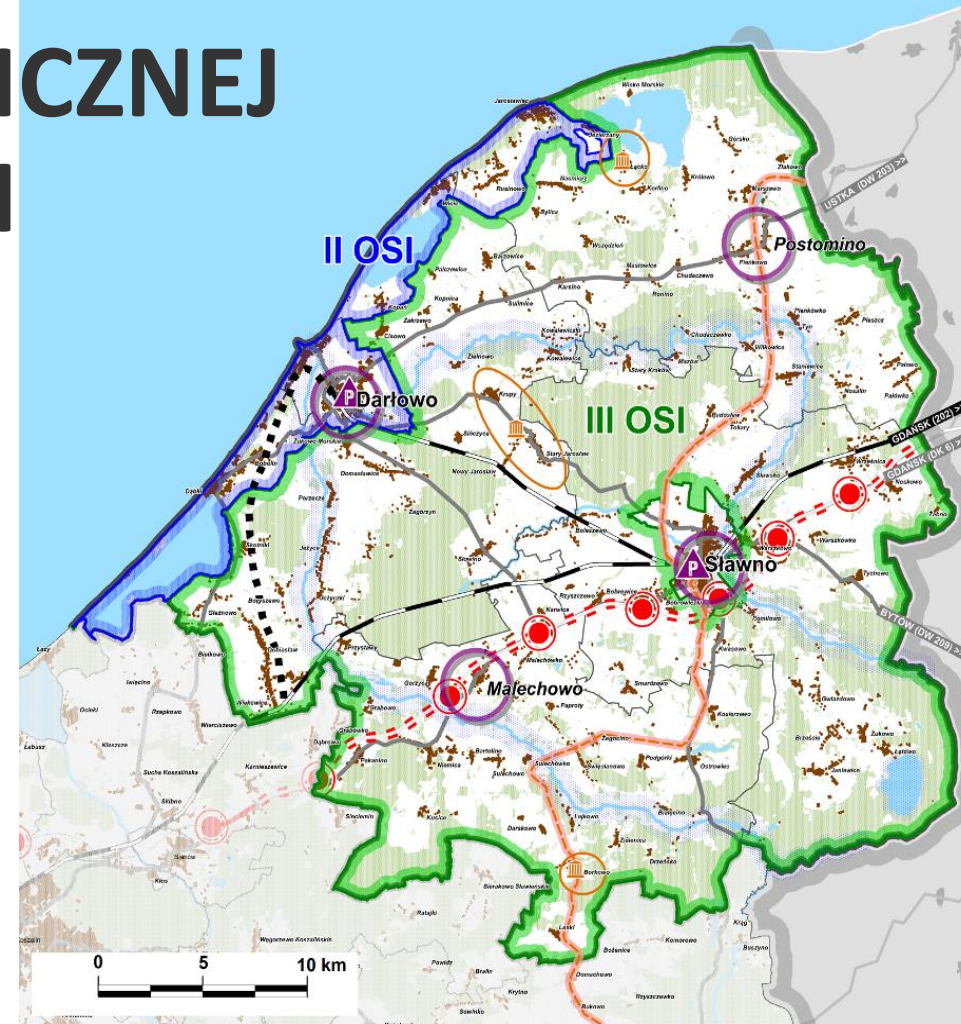
- stworzenie systemu informacji i promocji turystycznej z wykorzystaniem nowoczesnych narzędzi komunikacji społecznej
- kooperacja pomiędzy różnymi podmiotami w zakresie kreowania oferty i spójnego wizerunku turystycznego obszaru
- kształtowanie świadomości społecznej dotyczącej potencjału turystycznego obszaru

OBSZARY STRATEGICZNEJ INTERWENCJI

1. OSI - Miasta i ośrodki gminne

Wzmocnienie atrakcyjności usługowej i osiedleńczej ośrodków miejskich: Sławna i Darłowa jako ośrodków ponadlokalnych a także kształtowanie ośrodków gminnych Postomina i Malechowa jako lokalnych centrów usługowych.

- Poprawa koordynacji i jakości zarządzania przestrzenią poprzez współpracę z innymi samorządami partnerstwa i społecznością lokalną.
- Nadanie atrakcyjnych funkcji i form niewykorzystanym przestrzeniom miejskim oraz ośrodków gminnych.
- Poprawa dostępności komunikacyjnej.
- Ograniczanie rozpraszania zabudowy, racjonalizacja wykorzystania terenów położonych w zasięgu pieszej dostępności.
- Rozwój i poprawa dostępności do infrastruktury wodociągowej, kanalizacyjnej oraz lokalnych systemów grzewczych, rozwój lokalnych instalacji OZE.
- Poprawa jakości środowiska miejskiego/ terenów zabudowanych, w tym ograniczanie hałasu i zanieczyszczenia powietrza poprzez ograniczenie niskiej emisji oraz ruchu samochodowego.
- Porządkowanie struktur zabudowy oraz jakości i atrakcyjności przestrzeni publicznych w obszarach centralnych miast i miejscowości w celu przywrócenia tożsamości miejsca i poczucia lokalnej dumy mieszkańców.



I OSI MIASTA I OŚRODKI GMINNE



Wielofunkcyjne centra
przesiadkowe (proponowane)



II OSI PAS NADMORSKI



Połączenie kolejowe
(proponowane)



III OSI OBSZARY WIEJSKI



Doliny rzek i jeziora



Parki kulturowe
(proponowane)



Regionalna trasa rowerowa
(projektowana)



Droga S6 z węzłami
(projektowana)

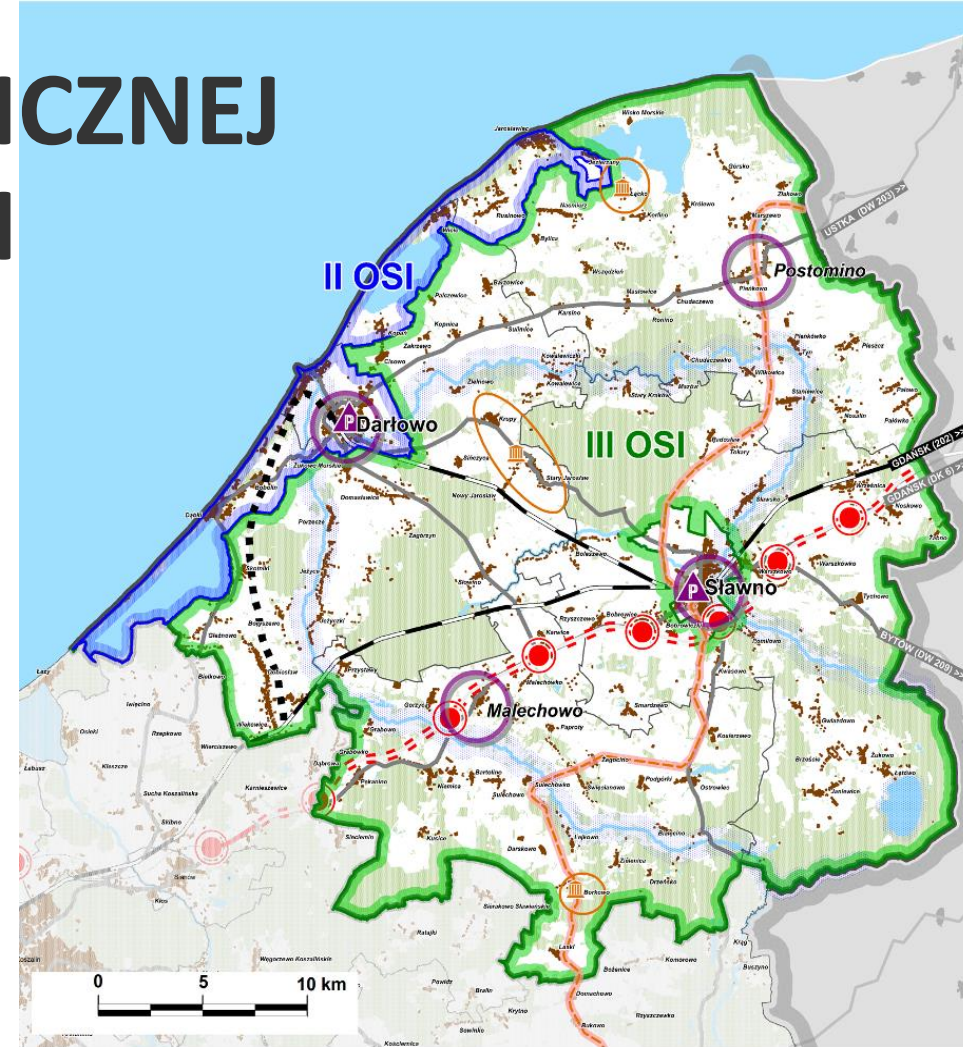


OBSZARY STRATEGICZNEJ INTERWENCJI

2. OSI - Pas nadmorski

Przywracanie ładu przestrzennego i estetyzacja przestrzeni w pasie nadmorskim oraz poprawa dostępności transportowej

- Porządkowanie ekstensywnie zagospodarowanych struktur zabudowy – w pasie nadmorskim, wzmacnianie ośrodków usługowych oraz jakości i atrakcyjności przestrzeni publicznych w celu przywrócenia budowania tożsamości miejsca.
- Ograniczenie transportu indywidualnego w pasie nadmorskim.
- Ustanowienie priorytetu rozwoju jakościowego nad ilościowym w obszarze turystyki nadmorskiej oraz działania na rzecz wydłużenia sezonu turystycznego.



I OSI MIASTA I OŚRODKI GMINNE



Wielofunkcyjne centra przesiadkowe (proponowane)



II OSI PAS NADMORSKI



Połączenie kolejowe (proponowane)



III OSI OBSZARY WIEJSKI



Doliny rzek i jeziora



Parki kulturowe (proponowane)



Regionalna trasa rowerowa (projektowana)



Droga S6 z węzłami (projektowana)

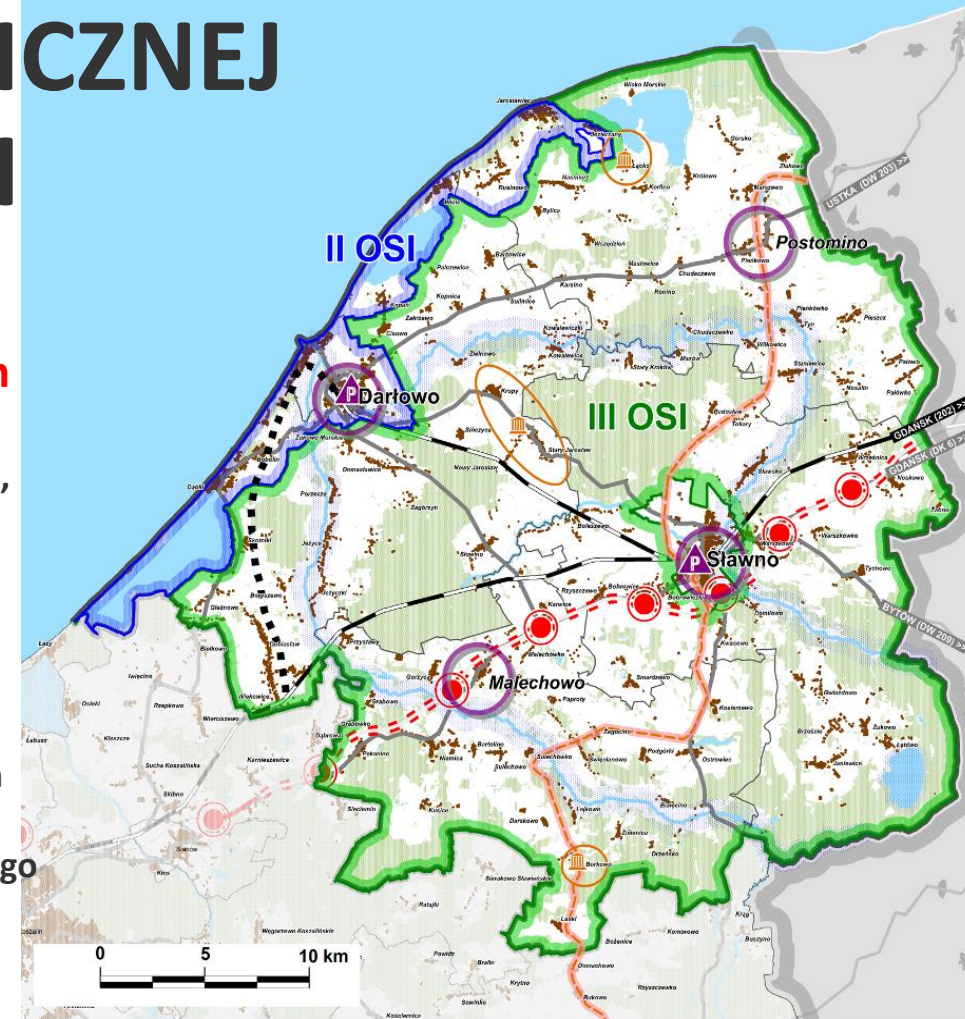


OBSZARY STRATEGICZNEJ INTERWENCJI

3. OSI - Ochrona i wzmacnianie potencjałów obszarów wiejskich

Ochrona jezior, dolin rzek Grabowa i Wieprza, oraz innych obszarów cennych przyrodniczo z uwzględnieniem zrównoważonego dostępu turystycznego

- Ochrona przed zabudową, za pomocą dokumentów planistycznych, terenów rolnych i leśnych, położonych wzdłuż cieków wodnych i jezior oraz obszary na przebiegu zielonych korytarzy ekologicznych.
- Tworzenie i rozwój zintegrowanych produktów turystycznych wyznaczających markę turystyczną.
- Rozwój infrastruktury turystycznej.
- Partnerstwo na rzecz turystyki i efektywna komunikacja marketingowa stanowiąca podstawę kreowania pozytywnego wizerunku turystycznego w tym wzmocnienie turystyki na obszarach oddalonych od morza.
- Wspieranie regionalnej tożsamości kulturowej, ochrona i promowanie dziedzictwa kulturowego regionu.
- Dostępne i wysokiej jakości usługi wspierające jakość życia mieszkańców.
- Wzmacnianie profilu gospodarczego obszaru – rozwój sektorów kluczowych i nowych branż, promowanie lokalnych specjalizacji oraz powiązań między nimi, w szczególności w zakresie usług portowych i transportowo-logistycznych, przemysłu drzewnego, przetwórstwa rolno-spożywczego, sektora OZE.
- Wsparcie i promowanie lokalnych produktów przemysłu drzewnego i przetwórstwa rolno-spożywczego.
- Wykorzystanie instrumentów ekonomii społecznej do aktywizacji zawodowej.



I OSI MIASTA I OŚRODKI GMINNE



Wielofunkcyjne centra przesiadkowe (proponowane)



II OSI PAS NADMORSKI



Połączenie kolejowe (proponowane)



III OSI OBSZARY WIEJSKI

Doliny rzek i jeziora

Parki kulturowe (proponowane)

Regionalna trasa rowerowa (projektowana)

Droga S6 z węzłami (projektowana)



Tabela 15 Lista projektów możliwych do sfinansowania z FEPZ 2021-2027 w ramach mechanizmu ZIT

Lp.	Tytuł projektu	Cel/działanie strategii [CS:D]	Wnioskodawca	Wartość projektu	Kwota dofinansowania [PLN]	Harmonogram
PRIORYTET 2 – FUNDUSZE EUROPEJSKIE NA RZECZ ZIELONEGO POMORZA ZACHODNIEGO						
RSO2.1. WSPIERANIE EFEKTYWNOŚCI ENERGETYCZNEJ I REDUKCJI EMISJI GAZÓW CIEPLARNIANYCH (EFRR)						
1.	Termomodernizacja budynków mieszkalnych wielorodzinnych powiatu sławieńskiego, w gminie miejskiej Darłowo: Termomodernizacja i zamiana sposobu ogrzewania budynku wielorodzinnego, socjalnego przy ulicy Chopina 6a i 6b	CS2:D2.2; D2.3; CS1:D1.3.; D1.4; CS3:D3.3.	GM Darłowo	1 333 590,29	1 133 551,75	2024-2025
2.	Termomodernizacja budynków użyteczności publicznej powiatu sławieńskiego, w gminie miejskiej Sławno: Zwiększenie efektywności energetycznej budynków użyteczności publicznej	CS2:D2.2; D2.3; CS1:D1.3.; D1.4; CS3:D3.3.	GM Sławno	3 266 911,00	2 776 873,94	2025-2028
3.	Termomodernizacja budynków użyteczności publicznej powiatu sławieńskiego, w gminie wiejskiej Darłowo: Kompleksowa modernizacja energetyczna budynków użyteczności publicznej należących do Gminy Darłowo	CS2:D2.2; D2.3; CS1:D1.3.; D1.4; CS3:D3.3.	GW Darłowo	4 500 000,00	3 000 000,00	2026-2027
4.	Termomodernizacja budynków użyteczności publicznej powiatu sławieńskiego, w gminie wiejskiej Sławno: Kompleksowa modernizacja energetyczna świetlicy w Sławsku	CS2:D2.2; D2.3; CS1:D1.3.; D1.4; CS3:D3.3.	GW Sławno	2 590 942,86	2 202 301,43	2024-2025
5.	Termomodernizacja budynków użyteczności publicznej powiatu sławieńskiego, w gminie wiejskiej Malechowo: Termomodernizacja obiektów użyteczności publicznej na terenie Gminy Malechowo wraz z budową instalacji fotowoltaicznej	CS2:D2.2; D2.3; CS1:D1.3.; D1.4; CS3:D3.3.	GW Malechowo	3 000 000,00	2 550 000,00	2025-2028
6.	Termomodernizacja budynku użyteczności publicznej Gminy Darłowo	CS2:D2.2; D2.3; CS1:D1.3.; D1.4; CS3:D3.3.	GW Darłowo	2 500 000	465 127,47	2028-2029
7.	Termomodernizacja budynków użyteczności publicznej powiatu sławieńskiego: Kompleksowa termomodernizacja budynku użyteczności publicznej należących do Powiatu Sławieńskiego: Specjalnego Ośrodka Szkolno-Wychowawczego w Sławnie	CS2:D2.2; D2.3; CS1:D1.3.; D1.4; CS3:D3.3.	Powiat Sławieński	5 069 672,95	4 309 222,01	2024-2026
8.	Modernizacja energetyczna budynków komunalnych na terenie Gminy Postomino	CS2:D2.2; D2.3; CS1:D1.3.; D1.4; CS3:D3.3.	GW Postomino	2 000 000,00	1 769 181,28	2024-2029

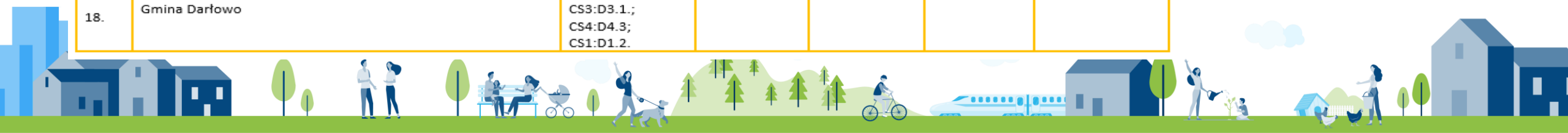


Lp.	Tytuł projektu	Cel/działanie strategii [CS:D]	Wnioskodawca	Wartość projektu	Kwota dofinansowania [PLN]	Harmonogram
PRIORYTET 2 – FUNDUSZE EUROPEJSKIE NA RZECZ ZIELONEGO POMORZA ZACHODNIEGO						
RSO2.4. WSPIERANIE PRZYSTOSOWANIA SIĘ DO ZMIANY KLIMATU I ZAPOBIEGANIA RYZYKU ZWIĄZANEMU Z KLĘSKAMI ŻYWIŁOWYMI I KATASTROFAMI, ODPORNOŚCI, Z UWZGLĘDNIENIEM PODEJŚCIA EKOSYSTEMOWEGO (EFRR)						
PRIORYTET 3 – FUNDUSZE EUROPEJSKIE NA RZECZ MOBILNEGO POMORZA ZACHODNIEGO						
RSO2.8. WSPIERANIE ZRÓWNOWAŻONEJ MULTIMODALNEJ MOBILNOŚCI MIEJSKIEJ JAKO ELEMENTU TRANSFORMACJI W KIERUNKU GOSPODARKI ZEROEMISYJNEJ (EFRR)						
PRIORYTET 6 – FUNDUSZE EUROPEJSKIE NA RZECZ AKTYWNEGO POMORZA ZACHODNIEGO						
ESO4.6. WSPIERANIE RÓWNEGO DOSTĘPU DO DOBREJ JAKOŚCI, WŁĄCZAJĄCEGO KSZTAŁCENIA I SZKOLENIA ORAZ MOŻLIWOŚCI ICH UKOŃCZENIA, W SZCZEGÓLNOŚCI W ODNIESIENIU DO GRUP W NIEKORZYSTNEJ SYTUACJI, OD Wczesnej edukacji i opieki nad dzieckiem przez ogólne i 107 LP. TYTUŁ PROJEKTU WNIOSKODAWCA KWOTA DOFINANSOWANIA KIERUNEK DZIAŁAŃ CZAS REALIZACJI ZAWODOWE KSZTAŁCENIE I SZKOLENIE, PO SZKOLNICTWO WYŻSZE, A TAKŻE KSZTAŁCENIE I UCZENIE SIĘ DOROSŁYCH, W TYM UŁATWIANIE MOBILNOŚCI EDUKACYJNEJ DLA WSZYSTKICH I DOSTĘPNOŚCI DLA OSÓB Z NIEPEŁNOSPRAWNOŚCIAMI (EFS+)						
9.	Dostosowanie kierunków kształcenia w szkołach ponadpodstawowych powiatu sławieńskiego do potrzeb rynku pracy	CS3:D3.1.; CS1:D1.2; CS2:D2.6.	Powiat Sławieński	2 013 475,10	1 812 127,59	2025-2029





Lp.	Tytuł projektu	Cel/działanie strategii [CS:D]	Wnioskodawca	Wartość projektu	Kwota dofinansowania [PLN]	Harmonogram
PRIORYTET 6 – FUNDUSZE EUROPEJSKIE NA RZECZ AKTYWNEGO POMORZA ZACHODNIEGO						
ESO4.11. ZWIĘKSZANIE RÓWNEGO I SZYBKIEGO DOSTĘPU DO DOBREJ JAKOŚCI, TRWAŁYCH I PRZYSTĘPNYCH CENOWO USŁUG, W TYM USŁUG, KTÓRE WSPIERAJĄ DOSTĘP DO MIESZKAŃ ORAZ OPIEKI SKONCENTROWANEJ NA OSOBIE, W TYM OPIEKI ZDROWOTNEJ; MODERNIZACJA SYSTEMÓW OCHRONY SOCJALNEJ, W TYM WSPIERANIE DOSTĘPU DO OCHRONY SOCJALNEJ, ZE SZCZEGÓLNYM UWZGLĘDNIENIEM DZIECI I GRUP W NIEKORZYSTNEJ SYTUACJI; POPRAWA DOSTĘPNOŚCI, W TYM DLA OSÓB Z NIEPEŁNOSPRAWNOŚCIAMI, SKUTECZNOŚCI I ODPORNOŚCI SYSTEMÓW OCHRONY ZDROWIA I USŁUG OPIEKI DŁUGOTERMINOWEJ (EFS+)						
10.	Wsparcie dzieci i młodzieży zagrożonych wykluczeniem społecznym poprzez zwiększenie działań profilaktyczno – psycho-edukacyjnych oferowanych przez Miejska Świetlicę Środowiskową „Bezpieczna Przystań” między innymi doskonalenie zawodowe kadry, doposażenie pomieszczeń	CS1:D1.2; CS3:D3.1.	GM Darłowo	720 000,00	612 000,00	2024-2028
11.	Modernizacja i rozwój usług społecznych na terenie Gminy Malechowo	CS1:D1.1; D1.3; CS4:D4.2.	GW Malechowo	1 232 941,18	1 048 000,00	2024-2028
12.	Wsparcie dla osób starszych narażonych na wykluczenie społeczne poprzez zwiększenie ofert w Klubie Seniora w Darłowie	CS1:D1.2; CS3:D3.1.	GM Darłowo	1 612 080,89	1 370 268,76	2024-2028
13.	Aktywizacja społeczno-zawodowa osób zagrożonych wykluczeniem społecznym	CS1:D1.2; CS3:D3.1.	GM Sławno	994 975,98	845 729,58	2024-2028
14.	Oferta edukacyjna dla dzieci oraz wsparcie profilaktyczno-opiekuńcze dla seniorów z terenu Gminy Darłowo	CS1:D1.2; CS3:D3.1.	GW Darłowo	1 200 000,00	1 000 000,00	2026-2027
15.	Modernizacja i rozwój usług społecznych na terenie miasta Sławno	CS1:D1.2; CS3:D3.1.	GM Sławno	1 176 471,00	1 000 000,00	2024-2028
16.	Usługi społeczne w Gminie Sławno	CS1:D1.2; CS3:D3.1.	GW Sławno	1292740,5	1 163 466,45	2024-2029
17.	Usługi społeczne na terenie Gminy Postomino	CS1:D1.2; CS3:D3.1.	GW Postomino	1 400 000,00	1 175 650,81	2024-2028
18.	System szkoleń na OF Sławna z zakresu edukacji ekologicznej Gmina Darłowo	CS2:D2.6.; CS3:D3.1.; CS4:D4.3; CS1:D1.2.	GW Darłowo	400 000	309 872,53	2025-2027



Lp.	Tytuł projektu	Cel/działanie strategii [CS:D]	Wnioskodawca	Wartość projektu	Kwota dofinansowania [PLN]	Harmonogram
PRIORYTET 7 – FUNDUSZE EUROPEJSKIE NA RZECZ PARTNERSKIEGO POMORZA ZACHODNIEGO						
RSO5.1. WSPIERANIE ZINTEGROWANEGO I SPRZYJAJĄCEGO WŁĄCZENIU SPOŁECZNEMU ROZWOJU SPOŁECZNEGO, GOSPODARCZEGO I ŚRODOWISKOWEGO, KULTURY, DZIEDZICTWA NATURALNEGO, ZRÓWNOWAŻONEJ TURYSTYKI I BEZPIECZEŃSTWA NA OBSZARACH MIEJSKICH (EFRR)						
19.	Centrum historii Ziemi Sławieńskiej - przebudowa i adaptacja byłego budynku przedszkola na obiekt o funkcji społeczno-kulturalnej w Darłowie	CS1:D1.1; D1.3; CS4:D4.2.	GM Darłowo	11 000 000,00	7 137 293,74	2024-2025
20.	Poprawa estetyki i ładu przestrzennego poprzez przebudowę cmentarza komunalnego w Sławnie	CS1:D1.1., D1.3.	GM Sławno	4 496 936,49	3 822 396, 02	2024-2028
21.	Zagospodarowanie terenu przy stawach miejskich w Sławnie	CS2:D2.4; CS1:D1.3.; CS4:D4.2.	GM Sławno	150 000,00	100 000,00	2024-2028
22.	Budowa amfiteatru na terenie uzdrowiska	CS1:D1.3; CS4:D4.2.	GW Darłowo	1 500 000,00	1 000 000,00	2027-2028
23.	Budowa sieci dróg rowerowych na odcinku miasto Sławno – Żukowo	CS4:D4.2.	GW Sławno	4 769 277,85	4 053 886,17	2024-2027
24.	Budowa sieci dróg rowerowych na odcinkach miasto Sławno – Sławsko, miasto Sławno – Warszawo	CS4:D4.2.; CS2:D;2.5; CS1:D1.3.	Powiat Sławieński	2 000 000,00	300 000,00	2024-2027
25.	Budowa przystani kajakowych w miejscowościach Pomółowo i Stary Kraków w Gminie Sławno	CS4:D4.2.; CS2:D;2.5; CS1:D1.3.	GW Sławno	1 000 000,00	850 000,00	2023-2025
26.	Utworzenie infrastruktury kajakowej na rzekach Wieprzy i Grabowej: budowa przystani kajakowej i przenoski w m. Kowalewice i Jeżyki	CS4:D4.2., CS1:D1.1; CS1:D1.3	GW Darłowo	2 000 000,00	1 000 000,00	2025-2026
27.	Odbudowa historycznej chaty szachulcowej przy Zamku Książąt Pomorskich w Darłowie	CS4:D4.2.;CS1:D 1.1; D1.3	Powiat Sławieński	2 000 000,00	1 700 000,00	2024-2026
28.	Utworzenie Miejsca Pamięci o kombatantach wojennych oraz pierwszych osadnikach Gminy Malechowo	CS1:D1.1; D1.3; CS4:D4.2.	GW Malechowo	120 000,00	95 000,00	2024-2026



Lp.	Tytuł projektu	Cel/działanie strategii [CS:D]	Wnioskodawca	Wartość projektu	Kwota dofinansowania [PLN]	Harmonogram
29.	Wzmocnienie potencjału turystycznego gminy Malechowo poprzez rozbudowę i modernizację zabytkowych terenów zielonych w Kosierzewie i Borkowie	CS4:D4.2.; CS1:D1.1; D1.3; CS2:D2.4	GW Malechowo	1 300 000,00	1 000 000,00	2024-2029
30.	Wzmocnienie potencjału turystyki wodnej poprzez modernizację przestrzeni rekreacyjnej nad jeziorem w Ostrowcu oraz budowę szlaku kajakowego na rzece Grabowej z infrastrukturą i punktami widokowymi ukazującymi unikalne zasoby przyrodnicze	CS4:D4.2.; CS1:D1.1; D1.3	GW Malechowo	1 100 000,00	728 000,00	2024-2029
31.	Zagospodarowanie zabytkowego parku w m. Postomino	CS1:D1.1; D1.3; CS2:D2.4; CS4:D4.2.	GW Postomino	3 500 000,00	3 000 000,00	2024
32.	Zagospodarowanie terenu w m. Rusinowo	CS4:D4.2; 4.4.; CS1:D1.1.; 1.3.	GW Postomino	1 500 000,00	1 200 000,00	2024
33.	Przebudowa punktu informacji turystycznej w Jarosławcu wraz z zagospodarowaniem terenu przyległego	CS4:D4.2; 4.4.; CS1:D1.1.; 1.3.	GW Postomino	4 000 000,00	2 650 000,00	2025-2026
34.	BIURO ZIT	CS1:D1.2	GM Darłowo	846 717,06	846717,06	2024-2029



Tabela 21 Alokacja OF Sławna z FEPZ 2021-2027

FEPZ	Alokacja OF Sławna	Udział EFRR, EFS+ [%]	W tym CP 2 EFRR [EUR]	W tym CP 5 EFRR [EUR]	W tym CP 4 EFS+ [EUR]
EFRR	11 399 602,62 [EUR]	80,67	3 316 579,73	5 879 099,72	
EFS+		19,33	-	-	2 203 923,17

Źródło: opracowanie własne na podstawie FEPZ 2021-2027.

Tabela 22 Potencjalne źródła finansowania działań

Cel (CS)	Źródła finansowania
CS1. Atrakcyjne miejsce do życia blisko natury	FEPZ, KPO, środki własne
CS2. Zielona transformacja	FEPZ, KPO, środki krajowe (np. NFOŚiGW/ <u>WFOŚiGW</u>), środki własne, PPP ¹¹⁵
CS3. Konkurencyjna gospodarka	FEZP, KPO, środki własne, inwestycje prywatne
CS4. Zrównoważona i jakościowo atrakcyjna turystyka oparta na poszanowaniu dziedzictwa kulturowego i przyrodniczego	FEZP, środki własne, inwestycje prywatne

Źródło: opracowanie własne.



UWAGI DO PROJEKTU STRATEGII ZIT OF SŁAWNA

- GM Darłowo, s. 31: „koncentracja czasowa i przestrzenna na potencjale nadmorskim przy niewykorzystanych zasobach pasa południowego, w szczególności jezior, sieci rzek, terenów atrakcyjnych przyrodniczo-kulturowych walorów”

- ZMIANA ZAPISU NA:

„niewykorzystane zasoby i potencjały pasa centralnego i południowego OF, w szczególności terenów atrakcyjnych przyrodniczo i kulturowo”



UWAGI DO PROJEKTU STRATEGII ZIT OF SŁAWNA

- *Uwagi członka Zespołu Doradczego do projektu strategii ZIT OF Sławna na dzień 27.04.2023 r. – dotyczy Rozdziału 5 Projekty*
- **Zgłoszono propozycje dodatkowych projektów realizujących Cel 3 strategii ZIT OF Sławna do 2030 r.: Konkurencyjna gospodarka - dobrze rozwijająca się różnorodna, konkurencyjna, perspektywiczna działalność gospodarcza, wykorzystująca w sposób zrównoważony lokalne zasoby przyrodnicze, kulturowe, ludzkie i infrastrukturalne oraz Cel 2 Strategii Rozwoju Województwa Zachodniopomorskiego do 2030 roku:
Dynamiczna gospodarka**



UWAGI DO PROJEKTU STRATEGII ZIT OF SŁAWNA

Lp.	Typ działania	Gmina	Tytuł projektu	Komentarz
1	Tworzenie terenów inwestycyjnych	Miejska Sławno, Darłowo	Promocja i uzbrojenie terenów objętych patronatem Słupskiej Specjalnej Strefy Ekonomicznej. (Kluczową kwestią jest wybudowanie Inkubatora Przemysłowego z powierzchniami pod wynajem dla mikro i małych firm).	Nowe tereny inwestycyjne powinny być w pełni uzbrojone i gotowe na przyjęcie firm z sektora MŚP. Do działek prowadzić muszą drogi wyposażone w oświetlenie i powiązane drogą S6. Przedsiębiorcy inwestujący w strefie mogą liczyć na zwolnienie z podatku od nieruchomości według zasad de minimis oraz z podatku dochodowego w wysokości do ...% wartości inwestycji.
2	Tworzenie terenów inwestycyjnych	m.in. Malechowo	Wyznaczenie, promocja, objęcie planem i uzbrojenie terenów inwestycyjnych wokół węzła S6 Karwice	Nowe tereny inwestycyjne powinny być w pełni uzbrojone i gotowe na przyjęcie firm z sektora MŚP. Do działek prowadzić muszą drogi wyposażone w oświetlenie i powiązane drogą S6. Przedsiębiorcy inwestujący w strefie mogą liczyć na zwolnienie z podatku od nieruchomości według zasad de minimis oraz z podatku dochodowego w wysokości do ...% wartości inwestycji.
3	Dotacje dla firm MŚP	Wszystkie	Wsparcie konkursowe innowacyjnych firm MŚP	W Strategii ZIT konieczne jest wsparcie MŚP, które cechują się zdolnością do wprowadzania innowacji, działają w sektorach należących do regionalnych specjalizacji lub lokalnych sektorów wiodących. W drodze konkursów wspierać należy projekty, w których najbardziej efektywnie będą wykorzystane innowacje produktowe, usługowe, procesowe czy organizacyjne. Firmy mogą pozyskać dofinansowanie nawet do 1 mln zł na projekt.
4	Dofinansowanie na opracowywanie Planów Zagospodarowania Przestrzennego	Wszystkie	Dofinansowanie Gmin OF Sławna w celu stworzenia funduszy na opracowanie z własnych środków Planów Zagospodarowania Przestrzennego, ze szczególnym uwzględnieniem terenów pod aktywizację gospodarczą i budownictwo mieszkaniowe	
5	Stowarzyszenie "Centrum Wspierania Przedsiębiorczości"	Wszystkie	Założenie stowarzyszenia i stworzenie infrastruktury przeznaczonej dla absolwentów szkół średnich, przedsiębiorców i osób powracających na rynek pracy (np. z zagranicy) w OF Sławna	
6	Promowanie potencjału gospodarczego OF Sławna	Wszystkie	Promocja gospodarcza regionu	W sferze promocji gospodarczej będzie to przede wszystkim skuteczna i efektywna promocja regionalnych towarów, branż, firm i marek.

UWAGI DO PROJEKTU STRATEGII ZIT OF SŁAWNA

- Członek Zespołu Doradczego s. 128: „Ostateczny kształt listy projektów realizujących cele strategii ZIT OF Sławna powstanie w toku dalszych prac nad projektem strategii w zakresie doprecyzowania koncepcji projektów, zapisów dokumentu oraz procedury przyjmowania strategii przez Związek ZIT oraz opiniowania jej przez Samorząd Województwa Zachodniopomorskiego oraz Ministerstwo Funduszy i Polityki Regionalnej.”
- ZMIANA ZAPISU NA:
- **"Ostateczny kształt listy projektów realizujących cele strategii ZIT OF Sławna powstanie w toku dalszych prac nad projektem strategii w zakresie doprecyzowania zapisów dokumentu rozwoju koncepcji projektów, z uwzględnieniem uwag Zespołu Doradczego w zakresie realizacji celu 3. Konkurencyjna gospodarka (m.in. dotyczących tworzenia atrakcyjnych terenów inwestycyjnych - aktywizacja podstref ekonomicznych, zmiany planów zagospodarowania przestrzennego, uzbrajanie terenów, wsparcie MSP, stworzenie inkubatora przemysłowego, promocja gospodarcza, itp.). Wpływ na finalną postać listy projektów będzie także miała procedura przyjmowania strategii przez Związek ZIT oraz opiniowania jej przez Samorząd Województwa Zachodniopomorskiego oraz Ministerstwo Funduszy i Polityki Regionalnej."**



UWAGI DO PROJEKTU STRATEGII ZIT OF SŁAWNA

- GM Postomino, s. 129, Tabela 15, poz. 8: „Modernizacja energetyczna budynków komunalnych na terenie Gminy Postomino”
- ZMIANA ZAPISU NA:
„Wykorzystanie Odnawialnych Źródeł energii (OZE) przy modernizacji obiektów użyteczności publicznej na terenie Gminy Postomino”



**RADA PARTNERSTWA OF SŁAWNA
W DNIU 28 KWIETNIA 2023 R. PRZYJĘŁA
JEDNOGŁOŚNIE PROJEKT STRATEGII ZIT
W USTALONYM BRZMIENIU**





Centrum Wsparcia Doradczego

Dziękuję

 www.cwd.info.pl

 @CentrumWsparciaDoradczego

 www.miasta.pl

 @ZwiazekMiastPolskich



Unia Europejska
Fundusz Spójności

